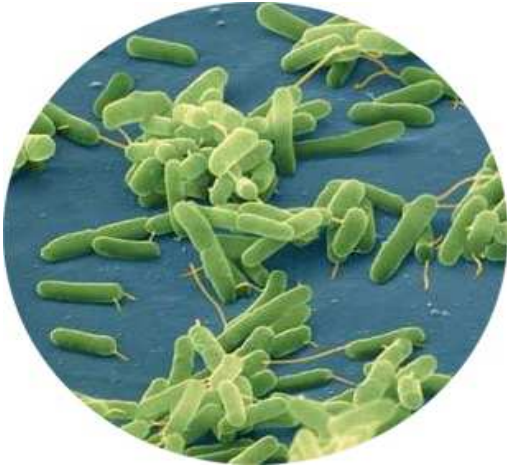


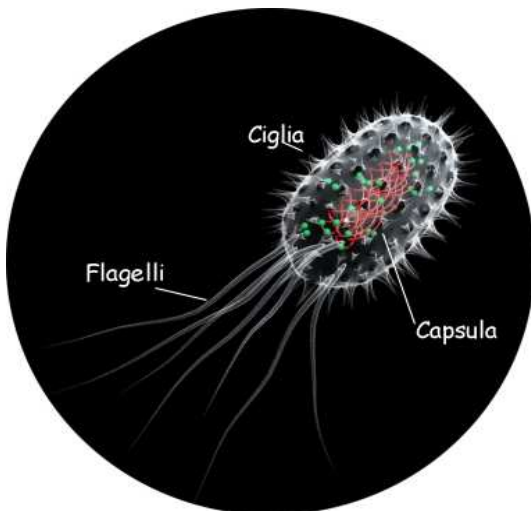
Fra i viventi piú semplici

IL REGNO MONERE

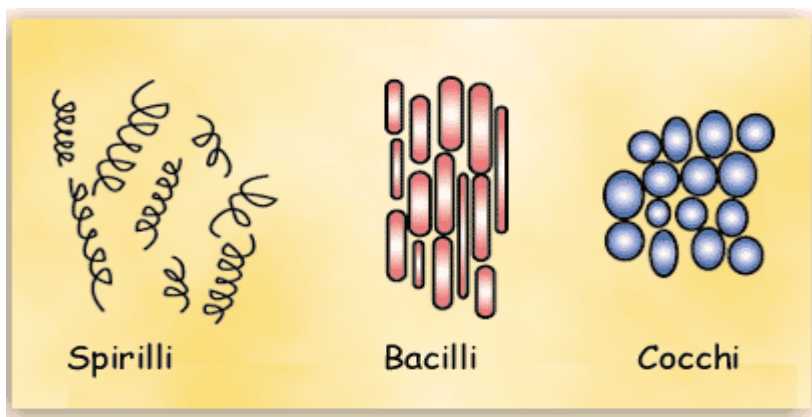
Il Regno delle Monere comprende esseri unicellulari procarioti.
Appartengono alle monere i batteri e le alghe azzurre.



I batteri sono gli esseri viventi piú antichi e diffusi sulla Terra.
Sono per lo piú eterotrofi.



Molti batteri presentano ciglia e flagelli ed anche un involucro esterno chiamato capsula.

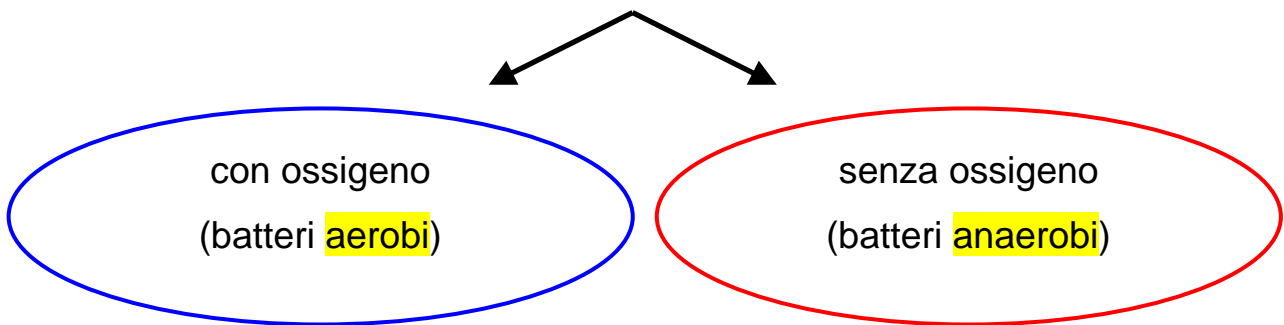


I batteri sono classificati secondo la loro forma.

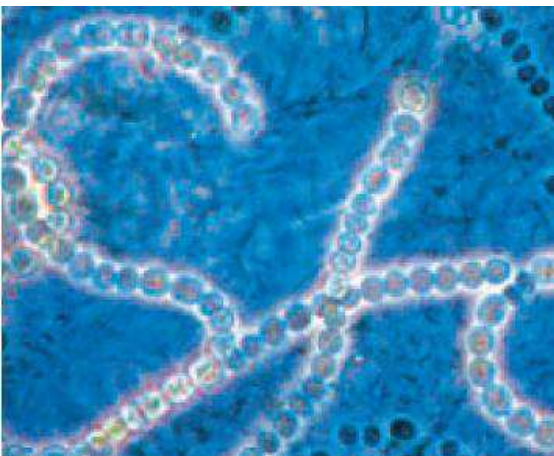
A volte i batteri vivono isolati ma spesso si riuniscono in **colonie**



La **respirazione** dei batteri
può avvenire



Le **alghe azzurre** (cianobatteri), sono autotrofe.



Vivono in colonie,
si riproducono per scissione binaria.

IL REGNO PROTISTI

I protisti sono **organismi unicellulari**.

alghe unicellulari (organismi autotrofi)

protozoi (organismi eterotrofi)

funghi mucilluginosi

Le alghe unicellulari

... sono microscopiche e spesso si aggregano formando colonie.



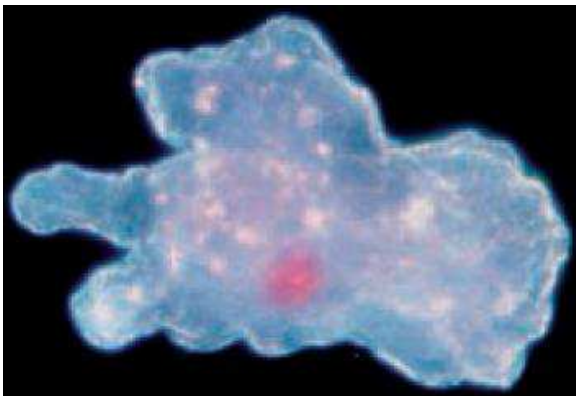
Euglena, vive nei laghi e negli stagni



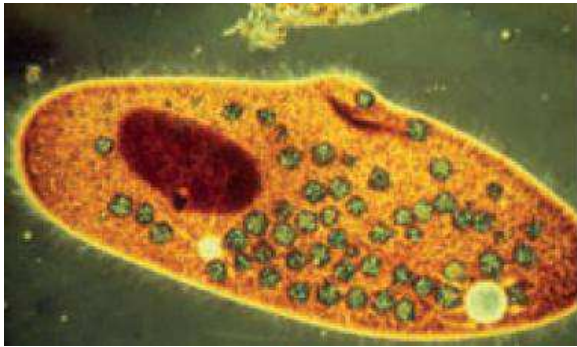
Diatomee, hanno un guscio ricco di silice

I protozoi

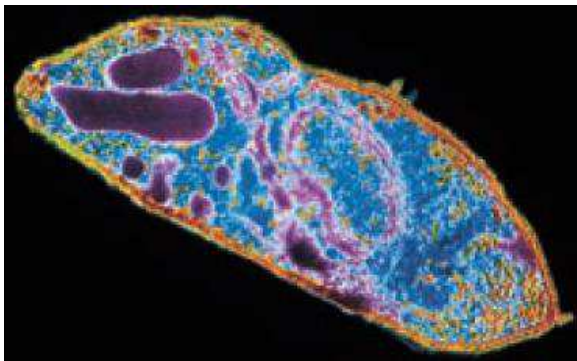
Sono microrganismi che vivono in posti umidi o da parassiti nel corpo di altri organismi. Con le alghe formano il **plancton**



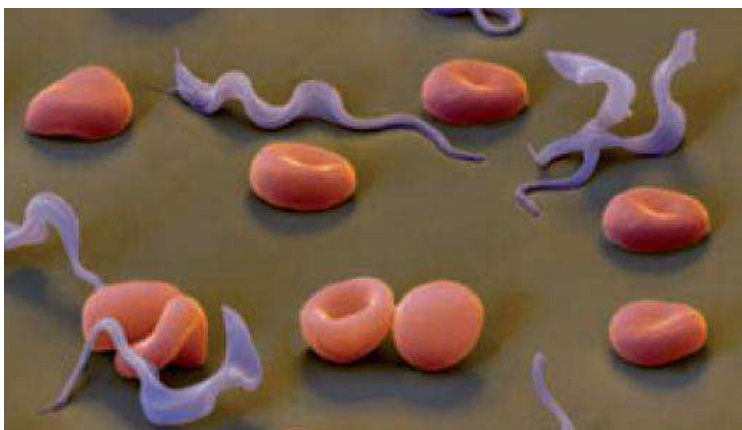
Ameba
per muoversi forma pseudopodi.



Paramecio
per muoversi usa le “ciglia”.



Plasmodio
parassita che provoca la malaria.



Tripanosomi,
parassiti che provocano la
malattia del sonno.

I funghi mucilluginosi

... si nutrono di sostanze in decomposizione, formano ammassi gelatinosi.



IL REGNO DEI FUNGHI

... comprende organismi **eterotrofi**, sia **unicellulari** sia **pluricellulari**.

Sono funghi anche le muffe e i lieviti.



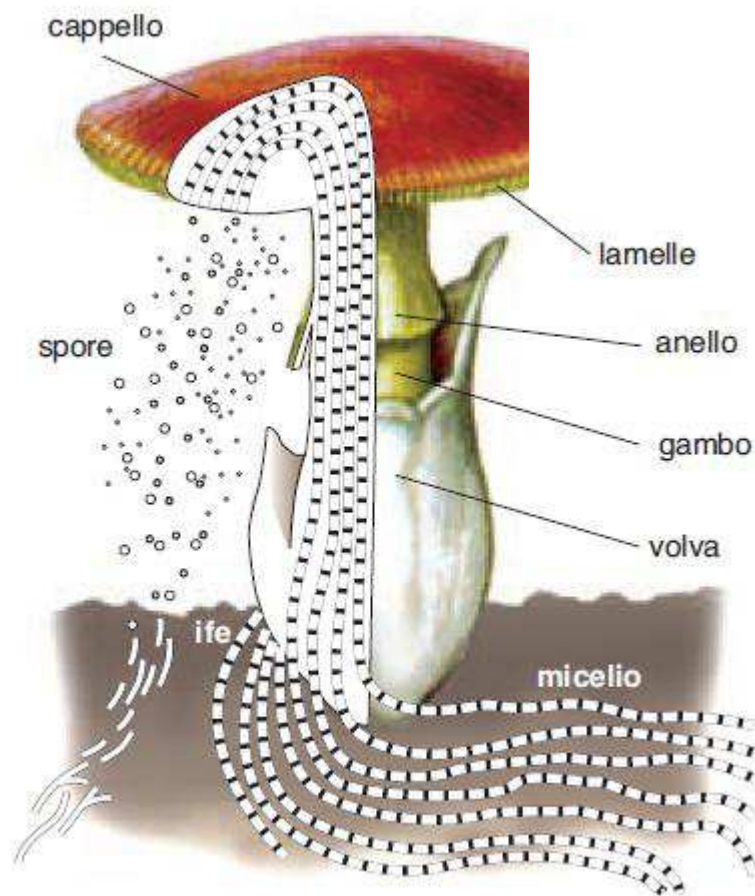
Le cellule dei funghi hanno la parete cellulare come quelle dei vegetali ma non hanno la clorofilla e i cloroplasti.

I funghi sono formati da lunghi filamenti che crescono nel terreno: le **ife**.

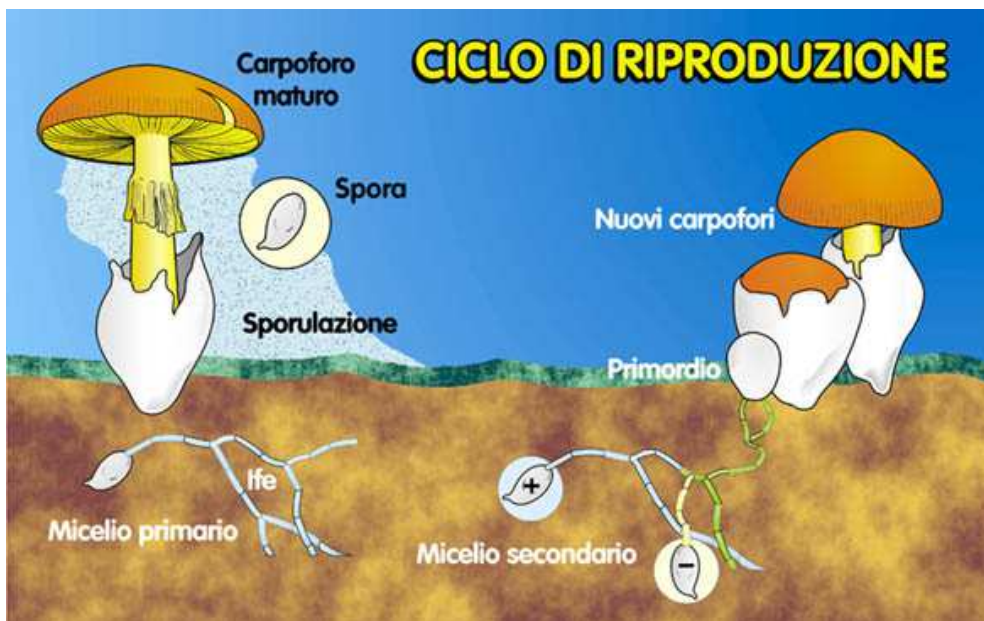
Osservando al microscopio le ife, si osserva che sono formate da cellule disposte una di seguito all'altra a formare lunghe file.



Il **corpo fruttifero** è la parte visibile del fungo.



Quando il fungo è pronto per la riproduzione, libera un numero enorme di cellule tondeggianti: le **spore**.



Nel terreno le spore si moltiplicano formando nuove ife.
Le ife, infine, si uniscono originando il corpo visibile del fungo.

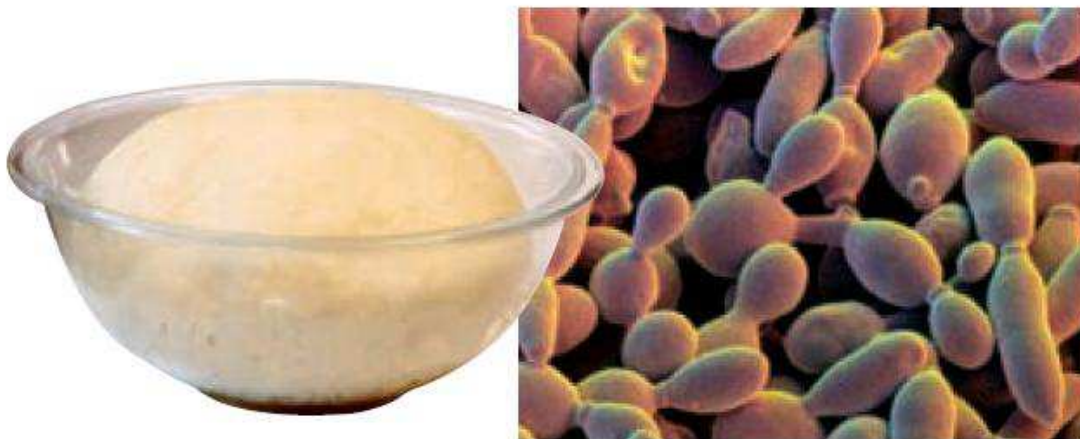
Al Regno dei funghi appartengono anche le **muffe** e i **lieviti**.

Le **muffe** presentano un aspetto soffice e sembrano ricoperte da polvere.



I **lieviti** sono importanti a livello economico perché a loro sono dovute molte trasformazioni degli alimenti.

Trasformano il mosto d'uva in vino e la farina in pane .



A seconda dei rapporti che stabiliscono con gli altri organismi per nutrirsi, i funghi vengono distinti in:

SAPROFITI

SIMBIONTI

PARASSITI

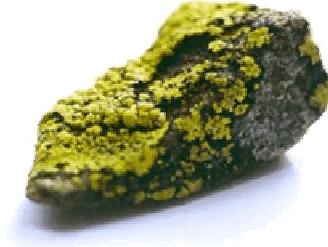
SAPROFITI:

si nutrono da resti
originati da altri
organismi.



SIMBIONTI:

stabiliscono rapporti di
reciproco vantaggio con
un altro organismo.



PARASSITI:

sfruttano
altri organismi

